

The page features a minimalist design with two sets of overlapping blue circles. One set is positioned in the upper right quadrant, and a larger set is in the lower right quadrant. Thin blue lines extend from the top left and top right corners towards the center, framing the text area.

รายงานสรุปดัชนีความเชื่อมั่นผู้ประกอบการภาคการผลิตของ SMEs(SMEs

Manufacturing Sentiment Index : SMSI) ภูมิภาค

ตะวันออกเฉียงเหนือ ไตรมาส 4 ปี 2557 ถึง ไตรมาส 3 ปี 2558

คำนำ

โครงการสำรวจ “ข้อมูลภาคการผลิตของวิสาหกิจขนาดกลางและขนาดย่อม ภูมิภาคตะวันออกเฉียงเหนือ” เป็นความร่วมมือระหว่างคณะวิทยาการจัดการ มหาวิทยาลัยขอนแก่น และสำนักงานส่งเสริมวิสาหกิจขนาดกลางและขนาดย่อม (สสว.) โดยมีวัตถุประสงค์เพื่อส่งเสริมการพัฒนาทางด้านสถิติที่เกี่ยวข้องกับความเชื่อมั่นภาคการผลิตของวิสาหกิจขนาดกลางและขนาดย่อม และเพื่อเป็นเครื่องมือในการวิเคราะห์แนวโน้มภาวะการผลิตของวิสาหกิจขนาดกลางและขนาดย่อมในภาคการผลิตสำหรับหน่วยงานที่เกี่ยวข้องและผู้ประกอบการ

รายงานฉบับนี้เป็นการสรุปข้อมูลภาคการผลิตของวิสาหกิจขนาดกลางและขนาดย่อม **ในส่วนภูมิภาคตะวันออกเฉียงเหนือ ไตรมาส 4 ปี 2557 ถึง ไตรมาส 3 ปี 2558** ซึ่งรายละเอียดถูกแบ่งเป็น 8 ส่วน ส่วนแรกคือ บทสรุปผู้บริหาร ส่วนที่ 2 คือวิธีการสร้างดัชนีซึ่งประกอบไปด้วยขั้นตอนการจัดสร้างดัชนีความเชื่อมั่นทางธุรกิจ การคำนวณและแปลความหมายค่าดัชนี ส่วนที่ 3 คือ สถานการณ์ทั่วไปของเศรษฐกิจภูมิภาคตะวันออกเฉียงเหนือ ส่วนที่ 4 คือ ดัชนีความเชื่อมั่นฯ แยกตามองค์ประกอบของปัจจัยกำหนดค่าดัชนี ส่วนที่ 5 คือ ดัชนีความเชื่อมั่นภาคการผลิตต่อภาวะเศรษฐกิจประเทศและธุรกิจตนเองของวิสาหกิจขนาดกลางและขนาดย่อม ส่วนที่ 6 คือ ดัชนีความเชื่อมั่นฯ เฉพาะผู้ประกอบการที่มีการส่งออก ส่วนที่ 7 คือ ดัชนีความเชื่อมั่นฯ แยกตามสาขาอุตสาหกรรมในภูมิภาคตะวันออกเฉียงเหนือ ส่วนสุดท้ายคือ ปัจจัยที่ส่งผลต่อการดำเนินงานของกิจการในภาคการผลิตของวิสาหกิจขนาดกลางและขนาดย่อม ภูมิภาคตะวันออกเฉียงเหนือ

คณะผู้วิจัยหวังเป็นอย่างยิ่งว่ารายงานฉบับนี้จะบรรลุวัตถุประสงค์ของโครงการ และเป็นประโยชน์ต่อการสำรวจในครั้งต่อไป



ประเสริฐ วิจิตรนพรัตน์

(หัวหน้าโครงการ)

กันยายน 2557

สารบัญ

	หน้า
1. บทสรุปผู้บริหาร	1
2. ดัชนีความเชื่อมั่นผู้ประกอบการ SMEs ภาคการผลิตแยกตามองค์ประกอบของปัจจัยกำหนดค่าดัชนี	1
3. ดัชนีความเชื่อมั่นผู้ประกอบการ SMEs ภาคการผลิตแยกตามสาขาอุตสาหกรรมในภูมิภาคตะวันออกเฉียงเหนือ	2
4. ดัชนีความเชื่อมั่นผู้ประกอบการ SMEs ภาคการผลิตต่อภาวะเศรษฐกิจประเทศและธุรกิจตนเองของวิสาหกิจขนาดกลางและขนาดย่อม	8
5. ดัชนีความเชื่อมั่นผู้ประกอบการ SMEs การส่งออกภาคการผลิต	8
6. ปัจจัยที่ส่งผลต่อการดำเนินงานของกิจการในภาคการผลิตของ SMEs	9

รายงานสรุปลดัชนีความเชื่อมั่นผู้ประกอบการภาคการผลิตของ SMEs (SMEs Manufacturing Sentiment Index : SMSI)

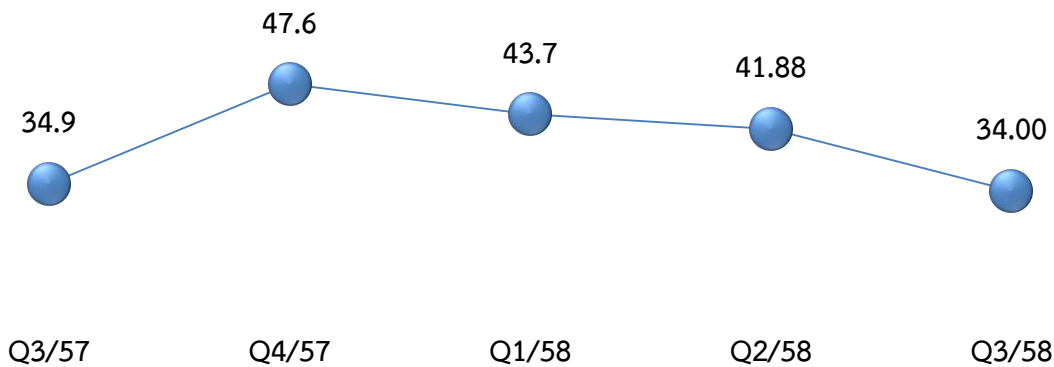
ภูมิภาคตะวันออกเฉียงเหนือ ไตรมาส 4 ปี 2557 ถึง ไตรมาส 3 ปี 2558

บทสรุปผู้บริหาร

ภาพรวมดัชนีความเชื่อมั่นผู้ประกอบการภาคการผลิต ภูมิภาคตะวันออกเฉียงเหนือ ไตรมาส 4 ปี 2557 ถึงไตรมาส 3 ปี 2558 พบว่า ค่าดัชนีความเชื่อมั่นในปัจจุบันมีแนวโน้มลดลงอย่างต่อเนื่อง โดยค่าดัชนีไตรมาส 4 ปี 2557 มีค่าสูงสุดอยู่ที่ระดับ 47.6 และค่าดัชนีไตรมาส 3 ปี 2558 มีค่าต่ำสุดอยู่ที่ระดับ 34.0 และค่าดัชนีทุกไตรมาสยังอยู่ในระดับต่ำกว่าค่าฐาน โดยเป็นผลมาจากองค์ประกอบต่าง ๆ โดยเฉพาะด้านต้นทุนที่ปรับตัวเพิ่มขึ้น ด้านยอดรับคำสั่งซื้อในประเทศ และด้านกำไรสุทธิที่ปรับตัวลดลง

ในช่วงไตรมาส 4 ปี 2557 มีค่าดัชนีมากที่สุดเมื่อเทียบกับไตรมาส 1-3 ปี 2558 เนื่องจาก ณ เวลานั้น ต้นทุนค่าขนส่ง และราคาน้ำมันลดลงเมื่อเทียบกับก่อนหน้า อีกทั้งมีการจับจ่ายใช้สอยของผู้บริโภคเพิ่มขึ้นอย่างมากในช่วงปลายปี 2556 ส่วนไตรมาส 1 ปี 2558 ดชนีความเชื่อมั่นในปัจจุบันปรับลดลงเป็นผลมาจากผู้บริโภคเริ่มระมัดระวังการใช้จ่าย และกำลังซื้อในประเทศหดตัว ส่วนช่วงไตรมาส 2 -3 ปี 2558 เป็นช่วง Low season และราคาสินค้าเกษตรไม่ดี ประกอบกับขาดกำลังซื้อโดยเฉพาะในประเทศ ส่งผลกระทบกับผู้ประกอบการในหลายสาขา

ดัชนีความเชื่อมั่นภาคการผลิตตั้งแต่ Q3 ปี 2557 - Q3 ปี 2558

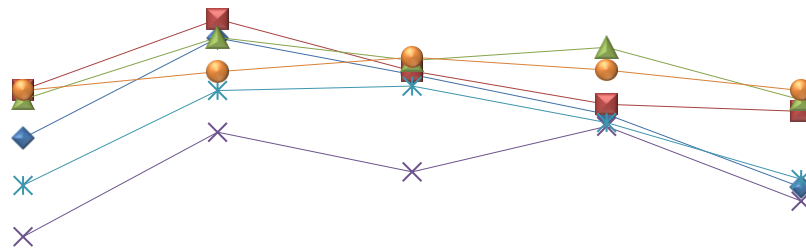


ดัชนีความเชื่อมั่นผู้ประกอบการ SMEs ภาคการผลิตแยกตามองค์ประกอบของปัจจัยกำหนดค่าดัชนี

เมื่อพิจารณาค่าดัชนีความเชื่อมั่นผู้ประกอบการ SMEs ภาคการผลิตแยกตามองค์ประกอบไตรมาส 4 ปี 2557 ถึง ไตรมาส 3 ปี 2558 ค่าดัชนีความเชื่อมั่นปัจจุบันพบว่าองค์ประกอบทุกด้านมีแนวโน้มลดลง โดยเฉพาะอย่างยิ่งด้านยอดคำสั่งซื้อ และด้านปริมาณการผลิต โดยค่าดัชนีไตรมาส 4 ปี 2557 ถึง ไตรมาส 3 ปี

2558 มีค่าดัชนีองค์ประกอบด้านยอดคำสั่งซื้อโดยรวม อยู่ที่ระดับ 52.1, 45.9, 39.3 และ 27.0 ตามลำดับ ค่าดัชนีองค์ประกอบด้านปริมาณการผลิตอยู่ที่ระดับ 55.2, 46.5, 40.9 และ 39.8 ตามลำดับ ค่าดัชนีองค์ประกอบด้านสินค้าคงคลังอยู่ที่ระดับ 52.2, 48.3, 50.5, และ 41.7 ตามลำดับ ค่าดัชนีองค์ประกอบด้านต้นทุนการผลิตอยู่ที่ระดับ 36.2, 29.6, 37.2 และ 24.6 ตามลำดับ ค่าดัชนีองค์ประกอบด้านกำไรสุทธิอยู่ที่ระดับ 43.3, 44.0, 37.9 และ 28.3 ตามลำดับ และค่าดัชนีองค์ประกอบด้าน การจ้างงานอยู่ที่ระดับ 46.4, 48.8, 46.7 และ 43.3 ตามลำดับ

องค์ประกอบรวมดัชนีปัจจุบัน



	Q3/57	Q4/57	Q1/58	Q2/58	Q3/58
ยอดคำสั่งซื้อ	35.2	52.1	45.9	39.3	27.0
ปริมาณการผลิต	43.3	55.2	46.5	40.9	39.8
สินค้าคงคลัง	41.7	52.2	48.3	50.5	41.7
ต้นทุน	18.6	36.2	29.6	37.2	24.6
กำไรสุทธิ	27.3	43.3	44.0	37.9	28.3
การจ้างงาน	43.3	46.4	48.8	46.7	43.3

ดัชนีความเชื่อมั่นผู้ประกอบการ SMEs ภาคการผลิตแยกตามสาขาอุตสาหกรรมในภูมิภาคตะวันออกเฉียงเหนือ

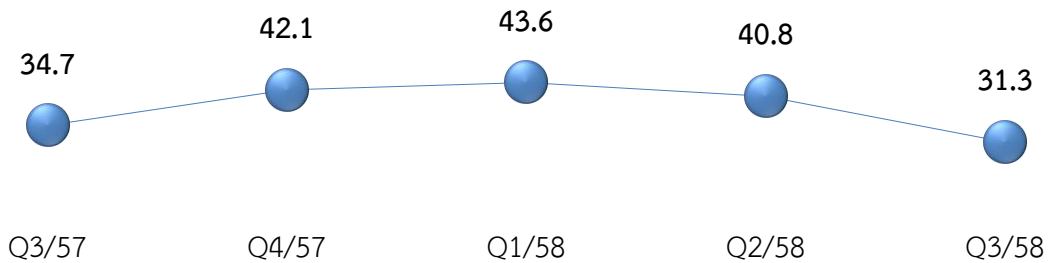
เมื่อพิจารณาดัชนีความเชื่อมั่นผู้ประกอบการ SMEs ภาคการผลิต 10 สาขาย่อยในภูมิภาคตะวันออกเฉียงเหนือไตรมาส 4 ปี 2557 ถึง ไตรมาส 3 ปี 2558 พบว่า ค่าดัชนีความเชื่อมั่นไตรมาสปัจจุบันส่วนใหญ่มีแนวโน้มลดลงและมีค่าดัชนีต่ำกว่าค่าฐาน ยกเว้นสาขาผลิตสิ่งทอ ที่มีแนวโน้มปรับตัวขึ้น ลง ซึ่งสามารถพิจารณาในแต่ละสาขาได้ดังนี้

1) สาขาการผลิตผลิตภัณฑ์อาหารและเครื่องดื่ม

ภาพรวมค่าดัชนีความเชื่อมั่นปัจจุบันของสาขาการผลิตผลิตภัณฑ์อาหารและเครื่องดื่มจากไตรมาส 4 ปี 2557 ถึงไตรมาส 3 ปี 2558 พบว่า มีแนวโน้มลดลงอย่างต่อเนื่อง โดยค่าดัชนีไตรมาส 1 ปี 2558 มีค่าสูงสุดอยู่ที่ระดับ 48.2 เนื่องจากต้นปียังถือว่าอยู่ในช่วง High season ของกลุ่มอาหารและเครื่องดื่มที่มีเทศกาลสำคัญ โดยเฉพาะตรุษจีน ประชาชนส่วนใหญ่เดินทางกลับภูมิลำเนา มีการกินเลี้ยงสังสรรค์ ส่งผลให้ค่าดัชนี

คาดการณ์สาขาอาหารและเครื่องดื่มปรับตัวเพิ่มขึ้น ส่วนค่าดัชนีในไตรมาส 3 ปี 2558 มีค่าต่ำสุดอยู่ที่ระดับ 31.3 เป็นผลจากอยู่ในช่วง Low season ประกอบกับผู้บริโภคระมัดระวังในการใช้จ่ายมากขึ้น

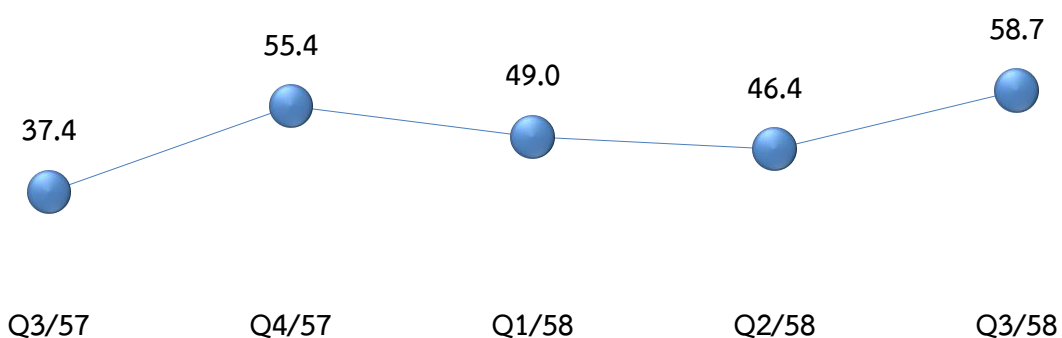
ดัชนีความเชื่อมั่นสาขาอาหารและเครื่องดื่ม



2) สาขาการผลิตสิ่งทอสิ่งถัก

ภาพรวมดัชนีความเชื่อมั่นปัจจุบันของสาขาการผลิตสิ่งทอสิ่งถักไตรมาส 4 ปี 2557 ถึง ไตรมาส 3 ปี 2558 พบว่า มีแนวโน้มขึ้นและลง โดยค่าดัชนีในไตรมาส 3 ปี 2558 มีค่าสูงสุดอยู่ที่ระดับ 58.7 และค่าดัชนีไตรมาส 2 ปี 2557 มีค่าต่ำสุดอยู่ที่ระดับ 46.4 ซึ่งจากไตรมาส 4 ปี 2557 ถึง ไตรมาส 2 ปี 2558 ค่าดัชนีลดลงเนื่องจากผู้ประกอบการยังมีความกังวลในเรื่องของต้นทุนการผลิตที่ส่งผลให้กำไรลดลง เพราะผู้ประกอบการในสาขานี้ใช้แรงงานเข้มข้นในการผลิต ถึงแม้ว่าจะมีการนำเครื่องจักรเข้ามาทดแทน แต่ก็ไม่สามารถทดแทนแรงงานได้เต็มที่มากนัก อีกทั้งสภาวะเศรษฐกิจในประเทศชะลอตัวประชาชนจับจ่ายใช้จ่ายซื้อสิ่งของที่จำเป็นเท่านั้น และค่าดัชนีปรับตัวเพิ่มขึ้นในไตรมาส 3 ปี 2558 เนื่องจากผู้ประกอบการได้รับสนับสนุนจากภาครัฐในการออกแสดงสินค้าต่างๆ ประกอบกับเหตุการณ์บุญประเพณีประจำท้องถิ่นที่ผู้บริโภคจับจ่ายเพื่อเป็นของฝากของที่ระลึก

ดัชนีความเชื่อมั่นสาขาผลิตสิ่งทอ

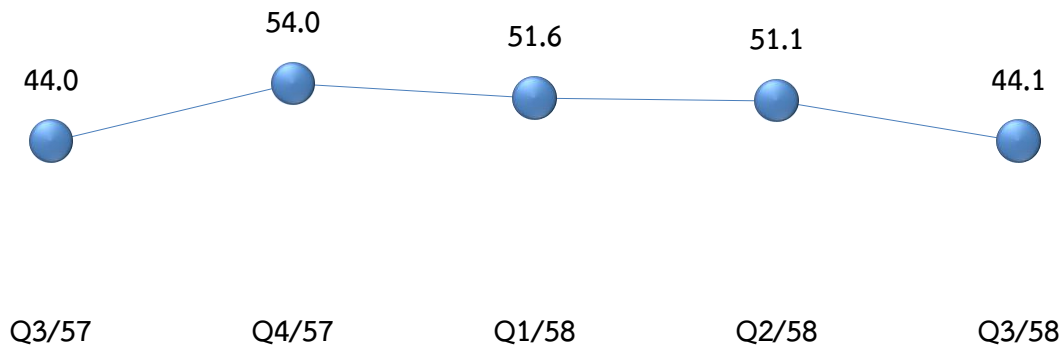


3) สาขาการผลิตเสื้อผ้าและเครื่องแต่งกาย

ภาพรวมดัชนีความเชื่อมั่นปัจจุบันของสาขาการผลิตเสื้อผ้าและเครื่องแต่งกายไตรมาส 4 ปี 2557 ถึง ไตรมาส 3 ปี 2558 พบว่า มีแนวโน้มลดลงอย่างต่อเนื่อง โดยค่าดัชนีในไตรมาส 4 ปี 2557 มีค่าสูงสุดอยู่ที่ระดับ 54.0 และค่าดัชนีในไตรมาส 3 ปี 2558 มีค่าต่ำสุดอยู่ที่ระดับ 44.1 ทั้งนี้ค่าดัชนีลดลงตั้งแต่ไตรมาส 4 ปี

2557 ถึงไตรมาส 3 ปี 2558 เนื่องจากสถานการณ์การแข่งขันในตลาดมีการแข่งขันเพิ่มมากขึ้น ผู้บริโภคระมัดระวังการใช้จ่ายอย่างต่อเนื่อง จึงส่งผลถึงการจับจ่ายใช้สอยสินค้าในกลุ่มเสื้อผ้า เครื่องแต่งกายลดลง

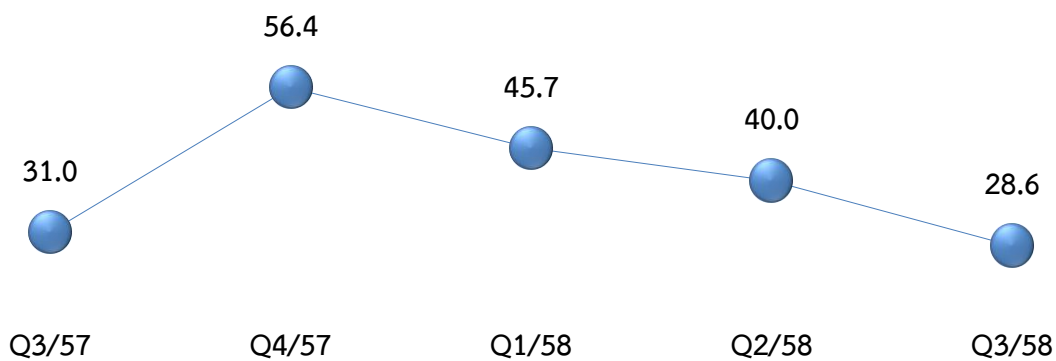
ดัชนีความเชื่อมั่นสาขาเครื่องแต่งกาย



4) สาขาการผลิตไม้ผลิตภัณฑ์จากไม้และไม้ก๊อกยกเว้นเครื่องเรือนรวมทั้งการผลิตสิ่งของจากฟางและวัสดุถักอื่นๆ

ภาพรวมดัชนีความเชื่อมั่นปัจจุบันของสาขาการผลิตไม้ ไตรมาส 4 ปี 2557 ถึงไตรมาส 3 ปี 2558 พบว่ามีแนวโน้มลดลงอย่างต่อเนื่อง โดยค่าดัชนีในไตรมาส 4 ปี 2557 มีค่าสูงสุดอยู่ที่ระดับ 56.4 และค่าดัชนีในไตรมาส 3 ปี 2558 มีค่าต่ำสุดอยู่ที่ระดับ 28.6 ทั้งนี้ค่าดัชนีในไตรมาส 4 ปี 2557 ถึง ไตรมาส 3 ปี 2558 ที่ลดลงอย่างต่อเนื่องเกิดจากต้นทุนในการผลิต (ภาษีนำเข้าไม้สูงขึ้น) ประกอบกับค่าเงินบาทที่อ่อนตัว ส่งผลให้ต้นทุนที่เพิ่มขึ้น และภาวะเศรษฐกิจในประเทศ ยอดคำสั่งซื้อลดลงอย่างเห็นได้ชัด

ดัชนีความเชื่อมั่นสาขาผลิตไม้

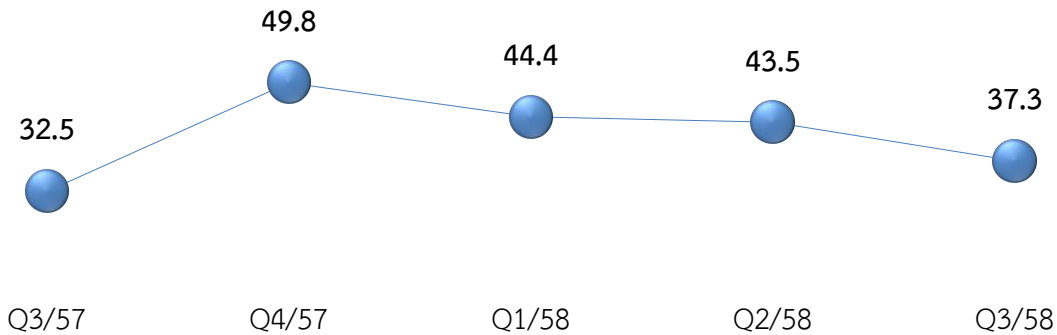


5) สาขาการผลิตเคมีภัณฑ์และผลิตภัณฑ์เคมี

ภาพรวมดัชนีความเชื่อมั่นปัจจุบันของสาขาการผลิตเคมีภัณฑ์และผลิตภัณฑ์เคมีไตรมาส 4 ปี 2557 ถึงไตรมาส 3 ปี 2558 พบว่ามีแนวโน้มลดลงอย่างต่อเนื่อง โดยค่าดัชนีในไตรมาส 4 ปี 2557 มีค่าสูงสุดอยู่ที่ระดับ 49.8 และค่าดัชนีในไตรมาส 3 ปี 2558 มีค่าต่ำสุดอยู่ที่ระดับ 37.3 เนื่องจากปัจจุบันกลุ่มเคมีภัณฑ์

ชะลอตัวลงอย่างชัดเจน เห็นได้จากยอดคำสั่งซื้อที่ลดลงอย่างต่อเนื่อง จึงส่งผลกระทบต่อกำไรสุทธิ และการจ้างงาน ประกอบกับต้นทุนที่เพิ่มขึ้น

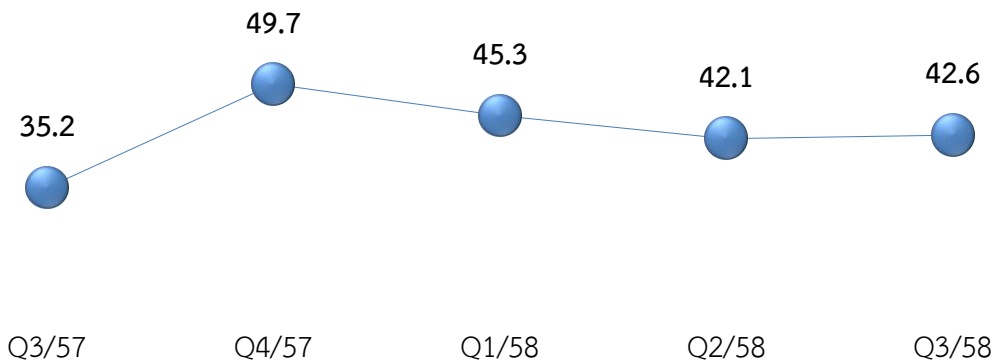
ดัชนีความเชื่อมั่นสาขาผลิตเคมี



6) สาขาการผลิตยางและพลาสติก

ภาพรวมดัชนีความเชื่อมั่นปัจจุบันของสาขาการผลิตยางและพลาสติกไตรมาส 4 ปี 2557 ถึง ไตรมาส 3 ปี 2558 พบว่ามีแนวโน้มลดลง โดยค่าดัชนีในไตรมาส 4 ปี 2557 มีค่าสูงสุดอยู่ที่ระดับ 49.7 และค่าดัชนีในไตรมาส 2 ปี 2558 มีค่าต่ำสุดอยู่ที่ระดับ 42.1 เป็นผลมาจากการชะลอตัวของภาคการผลิตสาขาอื่นๆ ส่งผลให้วัตถุดิบทั้งยางและพลาสติกมียอดซื้อหรือจำหน่ายที่ลดลงตามไปด้วย ประกอบกับต้นทุนวัตถุดิบบางรายการที่มีการนำเข้ามีราคาเพิ่มขึ้น อีกทั้งผู้บริโภคมีแนวโน้มระมัดระวังในการใช้จ่ายใช้สอยมากขึ้นอีกด้วย

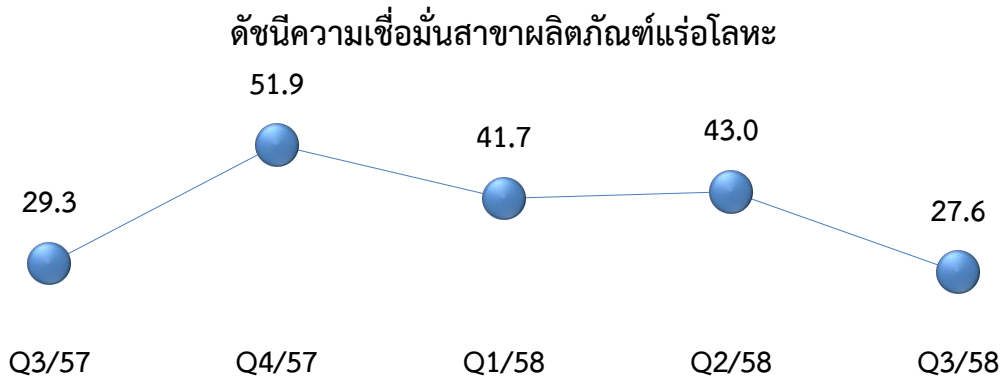
ดัชนีความเชื่อมั่นสาขาผลิตยางและพลาสติก



7) สาขาการผลิตผลิตภัณฑ์จากแร่โลหะ

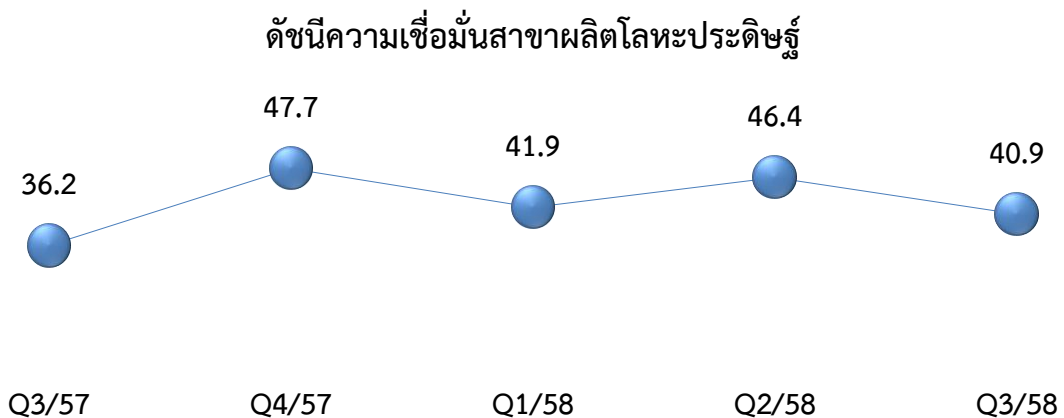
ภาพรวมดัชนีความเชื่อมั่นปัจจุบันของสาขาการผลิตผลิตภัณฑ์จากแร่โลหะ ไตรมาส 4 ปี 2557 ถึง ไตรมาส 3 ปี 2558 พบว่า มีแนวโน้มขึ้น ลง โดยค่าดัชนีในไตรมาส 4 ปี 2557 มีค่าสูงสุดอยู่ที่ระดับ 51.9 และค่าดัชนีในไตรมาส 3 ปี 2558 มีค่าต่ำสุดอยู่ที่ระดับ 27.6 ช่วงไตรมาส 1 ปี 2558 ดัชนีลดลงเนื่องจากการชะลอตัวของธุรกิจอสังหาริมทรัพย์หลายโครงการในภาคตะวันออกเฉียงเหนือ และราคาน้ำมันได้ปรับตัวเพิ่มขึ้น รวมถึงวัตถุดิบบางรายการ ช่วงไตรมาส 2 ปี 2558 มีการปรับตัวเพิ่มขึ้นเนื่องจากต้นทุนสินค้าและ

วัตถุดิบในการผลิตปรับลดลง ช่วงไตรมาส 3 ปี 2558 ดัชนีลดลงเป็นผลจากยอดสั่งซื้อที่ลดลงอย่างเห็นได้ชัด เมื่อเทียบไตรมาสก่อนหน้า จึงส่งผลให้ด้านอื่นลดลงตาม ต้นทุนสินค้าและวัตถุดิบในการผลิตบางรายการที่มีการสั่งซื้อจากต่างประเทศปรับตัวเพิ่มขึ้น



8) สาขาการผลิตผลิตภัณฑ์ที่ทำจากโลหะประดิษฐ์

ดัชนีความเชื่อมั่นปัจจุบันของสาขาการผลิตผลิตภัณฑ์ที่ทำจากโลหะประดิษฐ์ ไตรมาส 4 ปี 2557 ถึง ไตรมาส 3 ปี 2558 พบว่ามีแนวโน้มขึ้นและลง โดยค่าดัชนีในไตรมาส 4 ปี 2557 มีค่าสูงสุดอยู่ที่ระดับ 47.7 และค่าดัชนีในไตรมาส 3 ปี 2558 มีค่าต่ำสุดอยู่ที่ระดับ 40.9 ไตรมาส 1 ปี 2558 ปรับตัวลดลงเนื่องจากผู้บริโภคกระวังการใช้จ่าย และภาวะตลาดอสังหาริมทรัพย์ และก่อสร้างซบเซา ผู้ผลิตหลายสาขาขาดความมั่นใจต่อภาวะเศรษฐกิจในประเทศ ส่งผลทำให้สถานการณ์ปัจจุบันและอนาคตของกลุ่มโลหะปรับตัวลดลง ไตรมาส 2 ปี 2558 ปรับตัวเพิ่มขึ้นเนื่องจากการฟื้นตัวของกลุ่มอสังหาริมทรัพย์ โดยเฉพาะบ้านขนาดเล็ก จึงส่งผลให้ผลิตภัณฑ์ที่ทำจากโลหะประดิษฐ์ขยายตัว ส่วนไตรมาส 3 ปี 2558 ปรับตัวลดลงสืบเนื่องมาจากยอดสั่งซื้อลดลง จึงส่งผลให้ด้านอื่นๆ ลดลงตาม

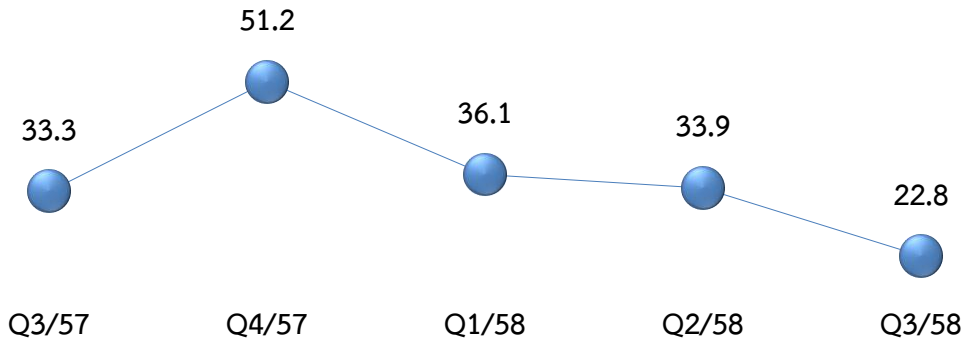


9) สาขาการผลิตเครื่องจักรและอุปกรณ์

ดัชนีความเชื่อมั่นในปัจจุบันของสาขาการผลิตเครื่องจักรและอุปกรณ์ ไตรมาส 4 ปี 2557 ถึง ไตรมาส 3 ปี 2558 พบว่า มีแนวโน้มลดลงอย่างต่อเนื่อง โดยค่าดัชนีในไตรมาส 4 ปี 2557 มีค่าสูงสุดอยู่ที่ระดับ 51.2 และค่าดัชนีในไตรมาส 3 ปี 2558 มีค่าต่ำสุดอยู่ที่ระดับ 22.8 เป็นผลมาจากมียอดสั่งซื้อที่ลดลงอย่างเห็นได้

ชัด เนื่องจากผู้บริโภคส่วนใหญ่จะเป็นกลุ่มเกษตรกรซึ่งในไตรมาสนี้เกษตรกรมีการซ่อมบำรุง หรือซื้อเครื่องมือ อุปกรณ์ต่างๆค่อนข้างน้อย ประกอบกับราคาสินค้าเกษตรยังไม่มีแนวโน้มเพิ่มสูงขึ้น และต้นทุนบางรายการที่มีการนำเข้าจากต่างประเทศที่ปรับตัวเพิ่มขึ้นจากค่าเงินบาทอ่อนตัว

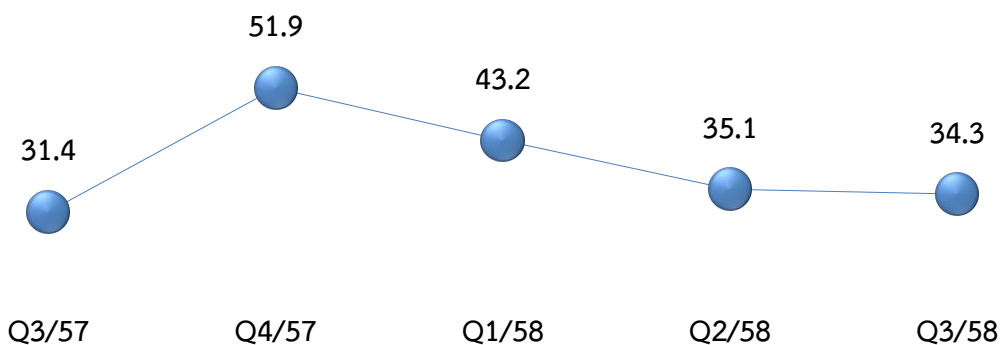
ดัชนีความเชื่อมั่นสาขาผลิตเครื่องจักร



10) สาขาการผลิตเครื่องเรือน

ภาพรวมดัชนีความเชื่อมั่นในปัจจุบันของสาขาการผลิตเครื่องเรือนไตรมาส 4 ปี 2557 ถึง ไตรมาส 3 ปี 2558 พบว่า มีแนวโน้มลดลงอย่างต่อเนื่อง โดยค่าดัชนีในไตรมาส 4 ปี 2557 มีค่าสูงสุดอยู่ที่ระดับ 51.9 และค่าดัชนีในไตรมาส 3 ปี 2558 มีค่าต่ำสุดอยู่ที่ระดับ 34.3 โดยเป็นผลจากการชะลอตัวทางเศรษฐกิจ และผู้บริโภคระมัดระวังการใช้จ่าย ทำให้กลุ่มเครื่องเรือนมีการชะลอตัวชัดเจน โดยเฉพาะปัจจัยด้านยอดสั่งซื้อที่ลดลงอย่างต่อเนื่อง ส่งผลถึงกำไรและปัจจัยด้านอื่นลดลงตาม

ดัชนีความเชื่อมั่นสาขาผลิตเฟอร์นิเจอร์

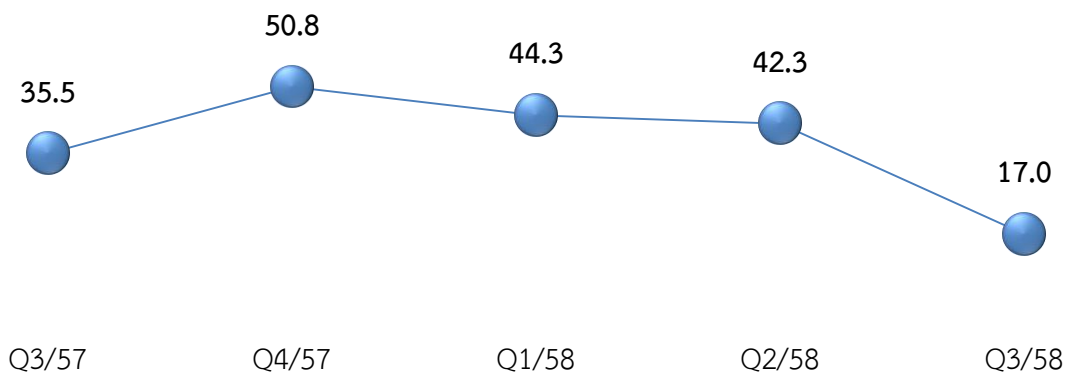


ดัชนีความเชื่อมั่นผู้ประกอบการ SMEs ภาคการผลิตต่อภาวะเศรษฐกิจประเทศและธุรกิจตนเองของวิสาหกิจขนาดกลางและขนาดย่อม

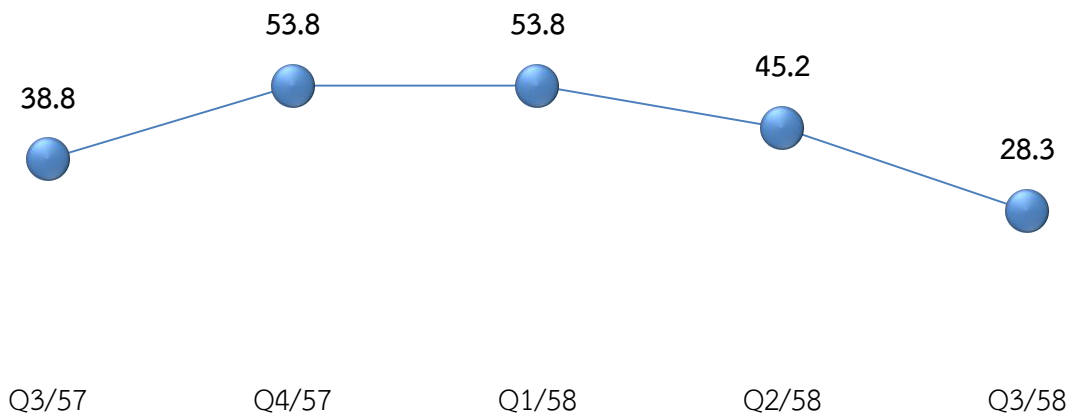
เมื่อพิจารณาดัชนีความเชื่อมั่นต่อภาวะเศรษฐกิจของประเทศไตรมาส 4 ปี 2557 ถึง ไตรมาส 3 ปี 2558 พบว่า มีแนวโน้มปรับตัวลดลง โดยภาวะเศรษฐกิจของประเทศไตรมาสปัจจุบัน มีค่าดัชนีสูงสุดในไตรมาส 4 ปี 2557 อยู่ที่ระดับ 50.8 และมีค่าดัชนีต่ำสุดในไตรมาส 3 ปี 2558 อยู่ที่ระดับ 17.0

ขณะที่ค่าดัชนีความเชื่อมั่นต่อธุรกิจของตนเอง พบว่าดัชนีความเชื่อมั่นในไตรมาสปัจจุบันและดัชนีคาดการณ์มีแล้วแนวโน้มลดลงเช่นเดียวกัน ค่าดัชนีปัจจุบันมีที่มีค่าสูงสุดในไตรมาส 4 ปี 2557 อยู่ที่ระดับ 53.8 และมีค่าดัชนีต่ำสุดในไตรมาส 3 ปี 2558 อยู่ที่ระดับ 28.3

ดัชนีความเชื่อมั่นภาวะเศรษฐกิจของประเทศ



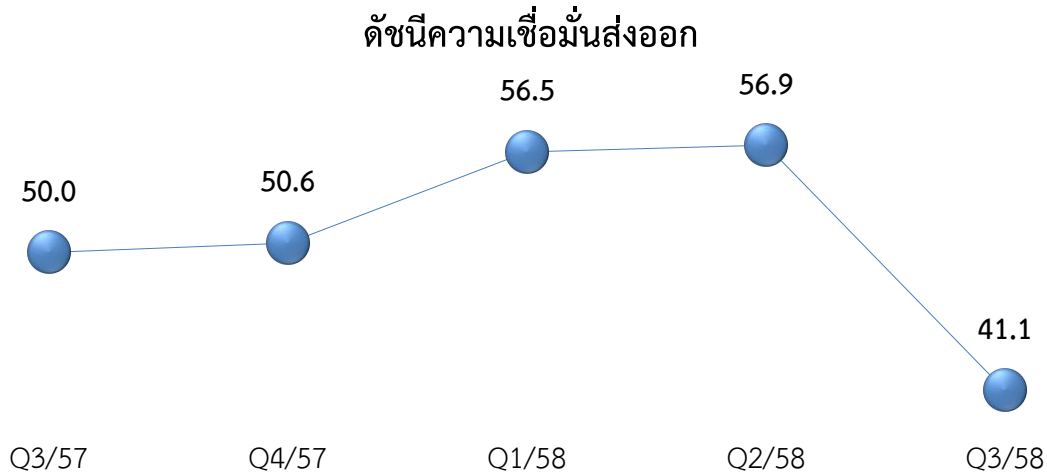
ดัชนีความเชื่อมั่นภาคธุรกิจผู้ประกอบการ



ดัชนีความเชื่อมั่นผู้ประกอบการ SMEs ภาคการผลิต ที่มีการส่งออก

เมื่อพิจารณาดัชนีความเชื่อมั่นผู้ประกอบการวิสาหกิจขนาดกลางและขนาดย่อมภาคการผลิตที่มีการส่งออกของภูมิภาคตะวันออกเฉียงเหนือในไตรมาส 4 ปี 2557 ถึง ไตรมาส 3 ปี 2558 พบว่า ค่าดัชนีความเชื่อมั่นในไตรมาสปัจจุบันมีแนวโน้มปรับตัวขึ้นและลง ซึ่งไตรมาส 2 ปี 2558 มีค่าดัชนีที่มากที่สุดอยู่ระดับ

56.9 และไตรมาส 3 ปี 2558 มีค่าดัชนีต่ำสุดที่ระดับ 41.1 ซึ่งสอดคล้องกับสถานการณ์การค้าชายแดนไทย-ลาว และชายแดนไทย-กัมพูชาที่ขยายตัวเพิ่มขึ้นในช่วงแรก และชะลอลงในไตรมาส 3 ปี 2558



ปัจจัยที่ส่งผลต่อการดำเนินงานของกิจการในภาคการผลิตของ SMEs

จากการสำรวจข้อมูลภาพรวมธุรกิจ SMEs ภาคตะวันออกเฉียงเหนือ พบว่า

ไตรมาส 4 ปี 2557 ปัจจัยที่ส่งผลกระทบต่อ **ระดับปานกลาง** คือ การแข่งขันในตลาด อำนาจซื้อของประชาชน ราคาต้นทุนสินค้า/ค่าแรงงานการหดตัวของความต้องการสินค้าและบริการ ระดับราคาน้ำมันและค่าขนส่ง คุณภาพของบริการสาธารณสุข สถานการณ์ทางการเมือง และมาตรการในด้านต่างๆ ของรัฐบาลต่อกิจการ และปัจจัยที่ **ไม่มีผลกระทบ** ต่อธุรกิจ คือ สภาวะเศรษฐกิจโลก อัตราดอกเบี้ยเงินกู้ และ อัตราแลกเปลี่ยน

ไตรมาส 1 ปี 2558 ปัจจัยที่ส่งผลกระทบต่อ **ระดับปานกลาง** คือ เศรษฐกิจ/อำนาจซื้อของประชาชน การแข่งขันในตลาด ต้นทุน/ค่าแรงงาน น้ำมัน/ค่าขนส่ง สถานการณ์การเมือง และความต้องการหดตัว ส่วนปัจจัยที่ส่งผลต่อกิจการอยู่ใน **ระดับน้อย** คือ บริการสาธารณสุข และมาตรการของรัฐบาล และปัจจัยที่ **ไม่มีผลกระทบ** ต่อธุรกิจ คือ อัตราดอกเบี้ยเงินกู้ สภาวะเศรษฐกิจโลก และ อัตราแลกเปลี่ยน ตามลำดับ

ไตรมาส 2 ปี 2558 ปัจจัยที่ส่งผลกระทบต่อ **ระดับมาก** คือ น้ำมัน/ค่าขนส่ง เศรษฐกิจ/อำนาจซื้อของประชาชน **ระดับปานกลาง** คือ การแข่งขันในตลาด ต้นทุน/ค่าแรงงาน ความต้องการหดตัว บริการสาธารณสุข มาตรการของรัฐบาล และสถานการณ์ทางการเมือง ส่วนปัจจัยที่ส่งผลต่อกิจการอยู่ใน **ระดับน้อย** คือ อัตราดอกเบี้ยเงินกู้ สภาวะเศรษฐกิจโลก และ อัตราแลกเปลี่ยน

ไตรมาส 3 ปี 2558 ปัจจัยที่ส่งผลกระทบต่อ **ระดับมาก** คือ เศรษฐกิจ/อำนาจซื้อของประชาชน **ระดับปานกลาง** คือ ความต้องการหดตัว การแข่งขันในตลาด ต้นทุน/ค่าแรงงาน ส่วนปัจจัยที่ส่งผลต่อกิจการอยู่ใน **ระดับน้อย** คือ สถานการณ์ทางการเมือง มาตรการของรัฐบาล น้ำมัน/ค่าขนส่ง บริการสาธารณสุข สภาวะเศรษฐกิจโลก และ อัตราดอกเบี้ยเงินกู้ ส่วนปัจจัยที่ **ไม่มีผลกระทบ** คือ อัตราแลกเปลี่ยน

ตารางแสดงปัจจัยที่มีผลกระทบต่อผู้ประกอบการ SMEs ในภาคตะวันออกเฉียงเหนือ

ระดับ	Q4/2557	Q1/2558	Q2/2558	Q3/2558
มาก			-น้ำมัน/ค่าขนส่ง -เศรษฐกิจ/อำนาจซื้อของประชาชน	-เศรษฐกิจ/อำนาจซื้อของประชาชน
ปานกลาง	-การแข่งขัน -อำนาจซื้อของผู้บริโภค -ต้นทุน/ค่าแรงงาน -ความต้องการหดตัว -น้ำมัน/ค่าขนส่ง -คุณภาพของบริการ -สถานการณ์ทางการเมือง -มาตรการรัฐ	-เศรษฐกิจ/อำนาจซื้อของประชาชน -การแข่งขันในตลาด -ต้นทุน/ค่าแรงงาน -น้ำมัน/ค่าขนส่ง -สถานการณ์การเมือง -ความต้องการหดตัว	-การแข่งขันในตลาด -ต้นทุน/ค่าแรงงาน -ความต้องการหดตัว -บริการสาธณูปโภค -มาตรการของรัฐบาล -สถานการณ์การเมือง	-ความต้องการหดตัว -การแข่งขันในตลาด -ต้นทุน/ค่าแรงงาน
น้อย		-บริการสาธณูปโภค -มาตรการของรัฐบาล	-อัตราดอกเบี้ยเงินกู้ -สภาวะเศรษฐกิจโลก -อัตราแลกเปลี่ยน	-สถานการณ์การเมือง -มาตรการของรัฐบาล -น้ำมัน/ค่าขนส่ง -บริการสาธณูปโภค -สภาวะเศรษฐกิจโลก -อัตราดอกเบี้ยเงินกู้
ไม่มีผล	-สภาวะเศรษฐกิจโลก -อัตราดอกเบี้ยเงินกู้ -อัตราแลกเปลี่ยน	-อัตราดอกเบี้ยเงินกู้ -สภาวะเศรษฐกิจโลก -อัตราแลกเปลี่ยน		-อัตราแลกเปลี่ยน